



Statutární město Ostrava
Městský obvod Ostrava-Jih, úřad městského obvodu

Statutární město Ostrava, městský obvod Ostrava-Jih			3
AGENDOVÉ ČÍSLO			
S	0902	2016	OBH
TVF	ROK ČÍSLO	ROK	ODBOR

Smlouva
17/032/181/16

Smlouva o výpůjčce č. 17/032/181/16

krátkodobá smlouva o výpůjčce uzavřená podle zákona č. 89/2013 Sb., občanský zákoník v platném znění

Smluvní strany

Statutární město Ostrava
Prokešovo náměstí 1803/8
729 30 Ostrava-Moravská Ostrava
Městský obvod Ostrava-Jih
Horní 3, 700 30 Ostrava – Hrabůvka
zastoupen **Ing. Alenou Brezinovou**, vedoucí odboru bytového a ostatního hospodářství, na základě pověření
stanoveného usnesením rady městského obvodu č. 1422/32 ze dne 03.11.2011.

IC: 00845451
DIČ: CZ00845451
bankovní spojení: Komerční banka, a.s., č.ú.: 19-1520761/0100

dále jen **půjčitel**

a

Statutární město Ostrava – městská policie
se sídlem Slovenská 1149/5, 702 00 Ostrava-Přívaz
zastoupena **Milanem Přikrylem** – vedoucím operativního oddělu

IC: 00845451
DIČ: CZ00845451

dále jen **vypůjčitel**

Obsah smlouvy

čl. I.

Úvodní ustanovení

1. Statutární město Ostrava je vlastníkem nemovité věci - pozemku p.č.st. 1716/1 zastavěná plocha a nádvoří v k.ú. Zábřeh nad Odrou, jehož součástí je budova č. pop. 3164 stavba technického vybavení, zapsaného na listu vlastnictví č. 3152, na ulici U Výtopny v Ostravě-Zábřehu, který je na základě OZV č. 14/2013 Statut města Ostravy, svěřený městskému obvodu Ostrava-Jih.
2. Součástí uvedené nemovitosti jsou i prostory o celkové výměře 109,44 m² (dále také jen jako „prostory“), v nichž bude vypůjčitel Statutární město Ostrava – městská policie, se sídlem na ul. Slovenská 1149/5, 702 00 Ostrava-Přívoz, vykonávat obsluhu mobilního kamerového systému.
3. V souladu s ust. § 39, odst. 3 se zákona č. 128/2000 Sb., o obcích (obecní zřízení) v platném znění, záměr na výpůjčku výše uvedených prostor nebyl zveřejněn.
4. Rada městského obvodu Ostrava – Jih svým usnesením č. 1422/32 ze dne 03.11.2011 rozhodla v souladu s ust. § 102 odst. 2 písm. m) svěřit rozhodování o uzavírání nájemních smluv a smluv o výpůjčce na prostory sloužící podnikání s délkou trvání max. na 30 po sobě jdoucích kalendářních dnů odboru bytového a ostatního hospodářství Úřadu městského obvodu Ostrava – Jih.

čl. II.

Předmět a účel výpůjčky

1. Půjčitel touto smlouvou zapůjčuje vypůjčitelu prostory o celkové výměře 109,44 m² v budově č. pop. 3164 na ulici U Výtopny, Ostrava-Zábřeh, za účelem obsluhy mobilního kamerového systému.
2. Rozpis a umístění konkrétních zapůjčených místností je uveden v příloze č. I, která je nedílnou součástí této smlouvy.
3. Prostory jsou vypůjčitelu zapůjčeny za účelem obsluhy mobilního kamerového systému a vypůjčitel je oprávněn užívat prostory v souladu s jejich určením a nemá právo bez předchozího písemného souhlasu půjčitele v zapůjčených prostorech provozovat jinou než sjednanou činnost. Vypůjčitel rovněž není oprávněn změnit bez předchozího písemného souhlasu pronajímatele způsob či podmínky výkonu sjednané činnosti, než jak to vyplývá z účelu nájmu nebo z toho, co bylo možné důvodně očekávat při uzavření smlouvy, pokud by tato změna působila zhoršení poměrů v nemovité věci nebo by nad přiměřenou míru poškozovala pronajímatele nebo ostatní uživatele nemovité věci.

čl. III.

Doba trvání výpůjčky

1. Výpůjčka předmětných prostor, specifikovaných v čl. II. této smlouvy, se sjednává na dobu určitou od 01.08.2016 do 14.08.2016.

čl. III.

Povinnosti vypůjčitele

1. Vypůjčitel je povinen pověřit osobu, která bude odpovídat za převzetí a předání prostoru a která bude odpovídat ze strany vypůjčitele za vlastní činnost v prostoru.
2. Vypůjčitel přebírá po dobu výpůjčky veškerou odpovědnost za osoby a jejich bezpečnost a věci jimi vnesené po dobu od příchodu do budovy do okamžiku opuštění budovy. Odpovídá půjčitel rovněž za škodu na majetku půjčitele, kterou způsobí sám nebo osobami, jež vstoupily v souvislosti s činností vypůjčitele do jakýchkoliv prostor nemovitosti.
3. Vypůjčitel je povinen nahradit vypůjčiteli veškeré škody, které způsobili jeho pracovníci, členové, popř. osoby, které se zúčastnily jeho činnosti. Škoda se hradí uvedením v předešlý stav a není-li to možné nebo účelné, pak v penězích. Vypůjčitel se odpovědnosti za škodu nemůže zprostit.
4. Vypůjčitel je povinen respektovat veškeré předpisy stanovené vypůjčitelem, týkající se provozu prostor v nemovitosti a respektovat případná omezení z toho vyplývající.
5. Vypůjčitelu bude přidělen bezpečnostní kód k ovládní EZS.
6. Vypůjčitel je povinen při opuštění prostor objekt řádně zakódovat.

čl. IV.

Povinnosti půjčitele

1. Půjčitel je povinen předat prostor do výpůjčky dle této smlouvy.
2. Půjčitel je povinen zajistit dodávku veškerých služeb, souvisejících s poskytnutím výpůjčky.
3. Půjčitel je povinen kontrolovat, zda je přítomna osoba, jež dle této smlouvy nebo plné moci odpovídá za výpůjčku a prováděnou činnost ze strany nájemce. V případě nepřítomnosti takové osoby je oprávněn půjčitel odepřít ostatním přístup do budovy a prostor.
4. Půjčitel zajistí prokazatelně zaškolení zástupce vypůjčitele na obsluhu EZS.

čl. IV.

Ostatní ujednání

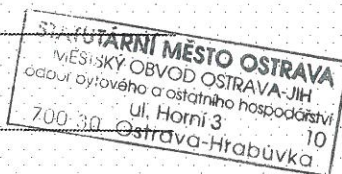
1. Tato smlouva nabývá platnosti dnem podpisu obou smluvních stran.
2. Smlouva může být měněna výhradně po dohodě stran formou písemného dodatku ke smlouvě.
3. Smlouva je vyhotovena ve třech vyhotoveních, z nichž vypůjčitel obdrží dvě a půjčitel jedno vyhotovení.
4. Práva a povinnosti neupravené touto nájemní smlouvou se řídí příslušnými ustanoveními občanského zákoníku v platném znění.
5. Účastníci této smlouvy prohlašují, že si tuto smlouvu přečetli, jejímu obsahu porozuměli a že tato smlouva je sepsána dle jejich skutečné a svobodné vůle, nikoli v tísní a za nápadně nevýhodných podmínek, což stvrzují svými podpisy.
6. Smluvní strany výslovně souhlasí se zveřejněním celého textu této smlouvy, včetně všech případných osobních údajů ve smlouvě uvedených, na oficiálních webových stránkách statutárního města

Ostravy, městského obvodu Ostrava-Jih <http://www.ovajih.cz> nebo na jiných stránkách určených ke zveřejňování smluv uzavřených statutárním městem Ostrava, městským obvodem Ostrava-Jih, a to včetně všech případných příloh a dodatků. Webové stránky jsou trvale veřejně přístupné a obsahují údaje zejména o smluvních stranách, předmětu smlouvy, číselném označení smlouvy a o datu podpisu smlouvy. Smluvní strany dále prohlašují, že skutečnosti uvedené ve smlouvě nepovažují za obchodní tajemství ve smyslu příslušných ustanovení právních předpisů a udělují souhlas k jejich užití a zveřejnění bez stanovení dalších podmínek.

Za statutární město Ostrava, městský obvod Ostrava-Jih

Datum: 28-07-2016

HP



Ing. Alena Brezinová
vedoucí odboru bytového a ostatního hospodářství

Za statutární město Ostrava – městskou policií

Datum: 27-07-2016

Přikrýl

Milan Přikrýl
vedoucí operativního oddílu



Příloha č. 1

VÝPOČTOVÝ LIST

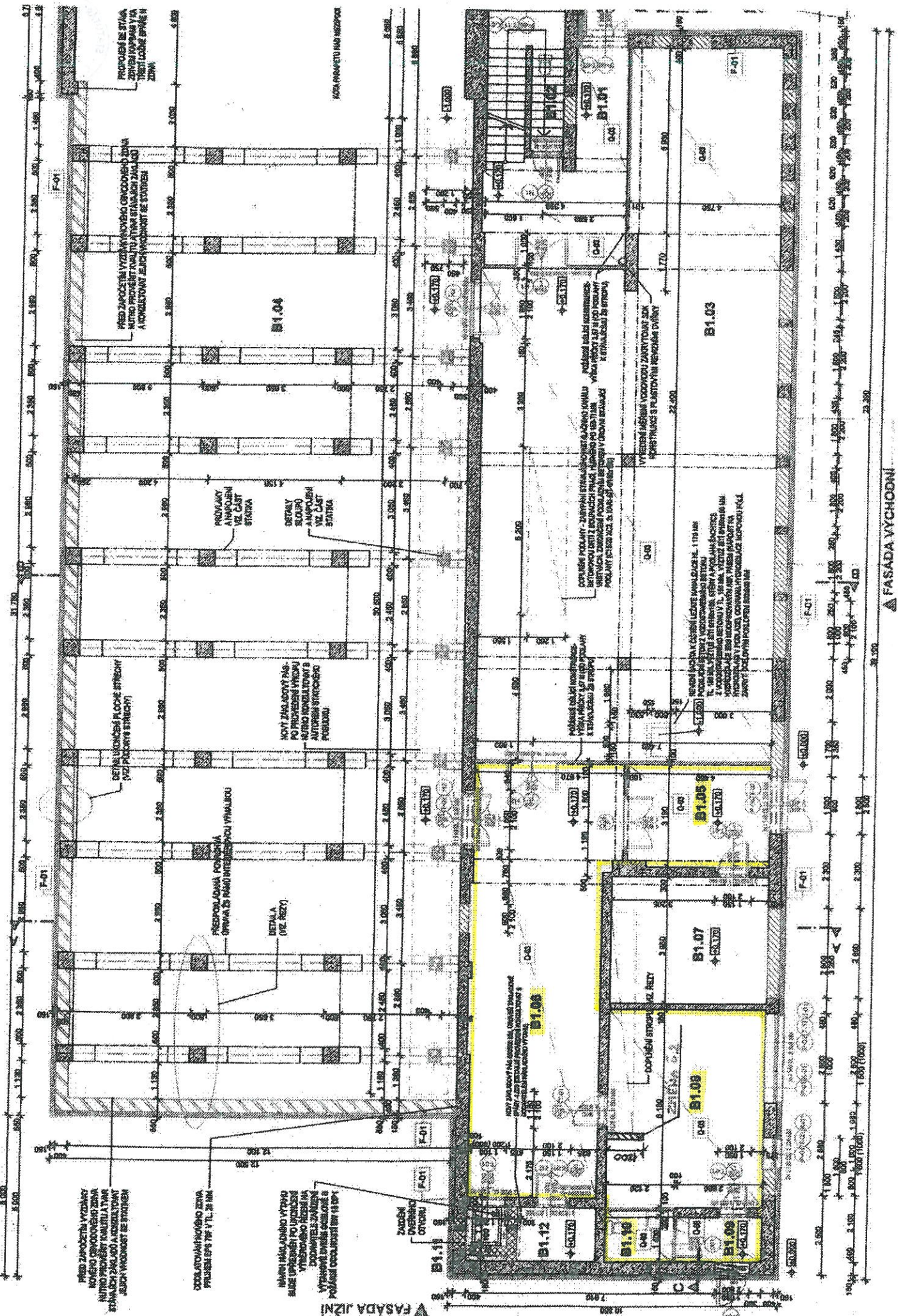
Prostory o celkové výměře 109,44 m² v objektu „Centrální spisovna Ostrava-Jih“, na pozemku p.č.st. 1716/1 zastavěná plocha a nádvoří v k.ú. Zábřeh nad Odrou, jehož součástí je budova č. pop. 3164 stavba technického vybavení, zapsaného na listu vlastnictví č. 3152, na ulici U Výtopny v Ostravě-Zábřehu

Místnost č. 1.05	přijem	13,79 m ²
Místnost č. 1.06	manipulace	58,40 m ²
Místnost č. 1.08	badatelna	30,28 m ²
Místnost č. 1.09	vstup	3,68 m ²
Místnost č. 1.10	WC	3,29 m ²
výměra celkem		109,44 m ²

Zpracovala: Ing. Věra Gálová

PŮJMY 1. NP - NOVÝ STAV

FASADA JIŽNÍ



PŘED ZAPOČETÍ VÝSTAVBY NOVÉHO OBVOZOVÉHO ZNAKU NUTNO PROVÉST KVALITATIVNÍ STANOVENÍ ZÁKLADŮ A KONTROLOVAT JEJICH VÝKONNOST BEZ STŘEBEN

OPRAVA STŘEŠNÍHO ZNAKU PŘI PRÁCE S VÍŠ. 20 MM

MAJÍ MĚŘENÍ VÝTVARU BUDĚ UPŘESŇOVAT PO ÚKONČENÍ VÝSTAVBY. VÝTVAROVÝ ŘEŠENÍ NA ZDROUŽENÍ ZÁKLADŮ VÝTVAROVÝ ŘEŠENÍ S POUŽITÍM POKRYVŮ BEZ STŘEBEN

PŘED ZAPOČETÍ VÝSTAVBY OBVOZOVÉHO ZNAKU NUTNO PROVÉST KVALITATIVNÍ STANOVENÍ ZÁKLADŮ A KONTROLOVAT JEJICH VÝKONNOST BEZ STŘEBEN

PROJEKTY AŽUROVÁNÍ VZ. ČÁSTI STŘEŠNÍ

DETAILY SLOUPŮ AŽUROVÁNÍ VZ. ČÁSTI STŘEŠNÍ

NOVÝ ZÁKLADOVÝ PÁK PO PŘEVÝŠENÍ VÝŠKŮ NUTNO KONTROLOVAT S AUTOPŘÍM STŘEŠNÍM POKRYTÍM

DOPŮLNĚ POKRYTÍ ZÁSTĚBY PŘI PRÁCE S OBVOZOVÝM ZNAKEM PŘI PRÁCE S VÍŠ. 20 MM

NEBOJÍM SE VÝŠKŮ LEŽEC PŘI PRÁCE S VÍŠ. 20 MM

VYKONNOST S PŮJMY V ROZSAHU ÚKONČENÍ

FASADA VÝCHOVNÍ